

次世代へつなぐ強靱で安心な水道をめざして！



広報 山武水道



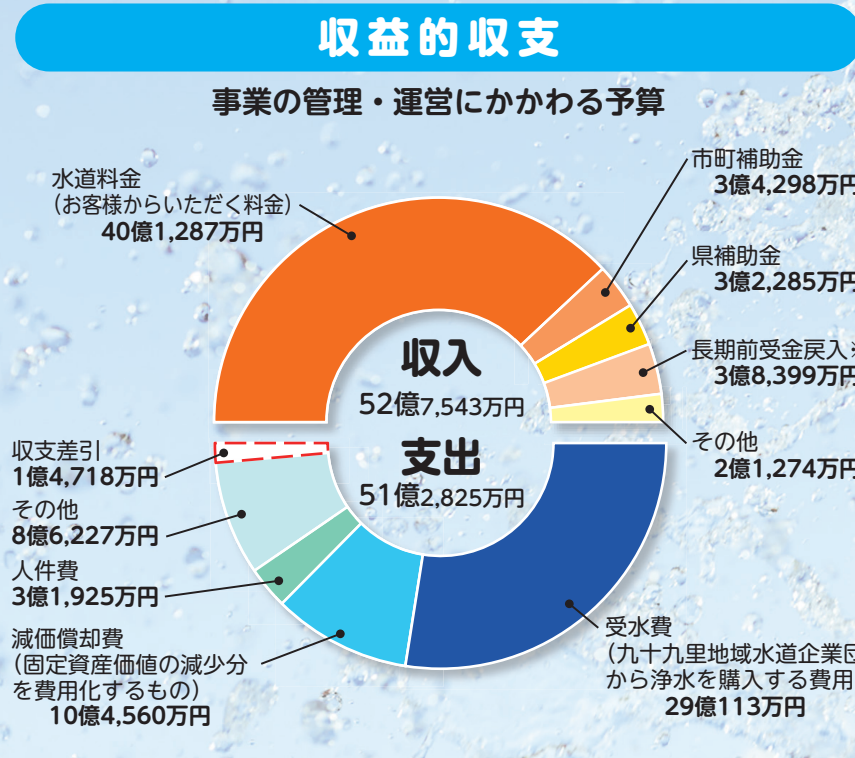
発行：山武郡市広域水道企業団
企画財政課 企画班
〒283-0062
東金市家徳 361-8
☎ 0475(55)7851(代表)
http://www.water-sansui-ki.jp
山武水道 🔍 検索

◆主な記事

- 令和6年度予算の概要 …… 1面
- 災害に強い水道を目指して! …… 2面
- 水道施設について …… 3面
- 山武水道からのお知らせ …… 4面

令和6年度予算の概要

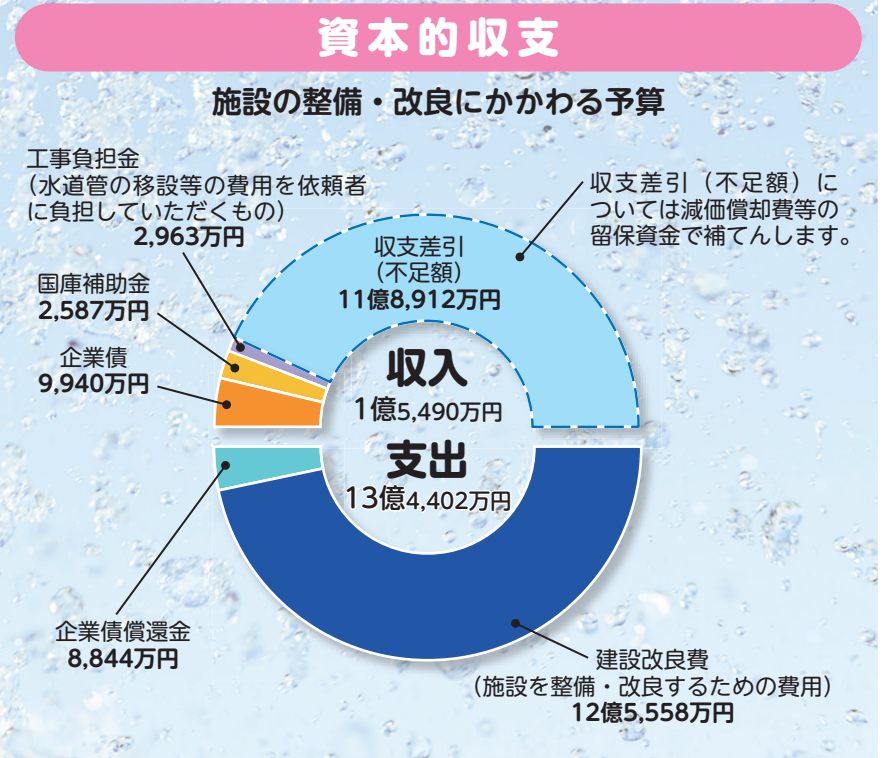
令和6年2月14日に開催された山武郡市広域水道企業団議会2月定例会において、令和6年度の予算が承認されました。令和6年度予算は水道施設の維持管理や更新、災害対策などの事業を着実に推進できるよう編成いたしました。水道事業会計の予算は、水道水を家庭までお届けするために必要な費用及びその財源についての「収益的収支」と水道施設を新たに整備、改良するために必要な費用及びその財源についての「資本的収支」から成り立っています。近年、使用水量の減少に伴い、水道料金収入が減少する一方で、資材高騰の影響等により建設費用は増加しています。このような厳しい状況の中、「中長期経営プラン2016」に掲げた基本理念である「次世代へつなぐ強靱で安心な水道」の実現に向け、今後も安全で安心な水道水の安定供給に努めてまいります。



※長期前受金戻入は、財源を補助金等で買った固定資産の減価償却費相当額を収益化するもので現金収入を伴わない収益

業務の予定量


給水戸数	年間総給水量	一日平均給水量
65,957 戸	17,718,000 m ³	48,542 m ³



主要な建設改良事業

配水管布設事業	新たに配水管を布設する工事 (75m)
配水管移設事業	他の事業に伴い配水管を移設する工事 (369m)
配水管改良事業	老朽管を耐震性に優れた管に布設替える工事 (809m)
配水場整備事業	東金配水場の場内連絡管を更新する工事
電気設備更新事業	配水場整備事業に伴い、電気設備を更新する工事

水道料金徴収業務受託者の変更について



令和6年4月1日から水道料金徴収業務受託者が「CDC アクアサービス株式会社」へ変更となります。

口座振替を利用して水道料金をお支払いされているお客さまは、現在ご登録の口座から振替をさせていただきます。(お客さまによる手続きは不要です。)

また、お客様センターの所在地 (東金市東上宿 12 番地 13) につきましても変更はございません。



災害に強い水道を目指して！

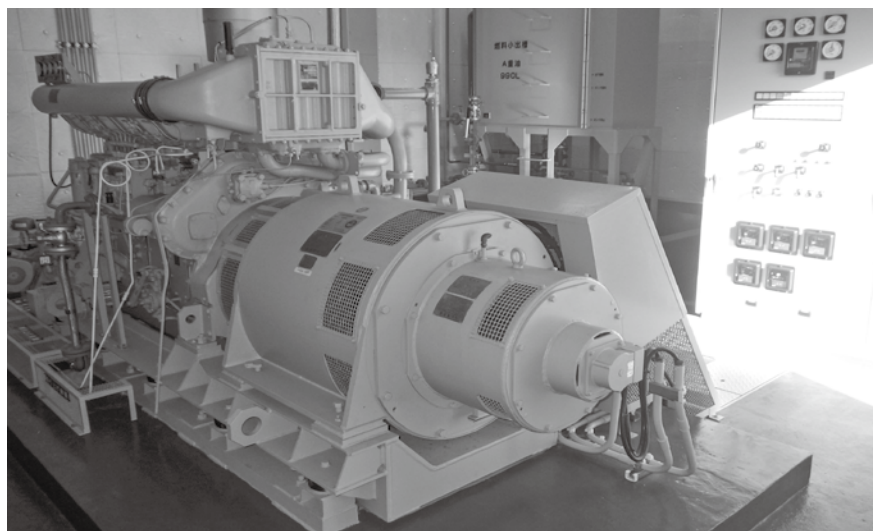


地震や台風などの自然災害が発生しても安定して水道水を供給できるよう、さまざまな取り組みを行っています。

水道施設

山武水道が所有している東金・大網・松尾配水場には、地震動レベル2（その構造物が受けるであろう過去や将来にわたって最強と考えられる地震動）に対応した配水池があり、地震に強い施設となっています。また、全ての配水場に非常用自家発電設備（72時間対応）を備え、停電が発生しても安定して水道水を届けられる体制を整えています。

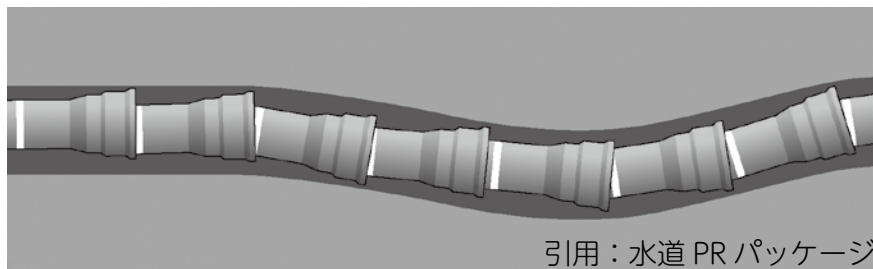
現在、更なる耐震性向上を目指し配水場内の水道管更新工事を順次行っているところです。



非常用自家発電設備（東金配水場）

水道管

現在、口径350ミリ以上の大きな水道管や災害時に対策本部となる行政機関・病院などへ繋がる水道管を重点的に耐震化する工事を行っています。また、その他の水道管につきましても、漏水が多発する路線などを優先的・計画的に更新する取組を行っています。



引用：水道 PR パッケージ

耐震管（大きな地震でも管が抜けにくい特殊な構造）

事務局

近年、地震や風水害が頻発し、広域かつ長期にわたる停電が発生する事例が増えていることを踏まえ、災害時の対策本部となる事務局庁舎において非常用自家発電設備（72時間対応）の設置工事を行っています。

今までは携帯発電機のみであり、停電時の電気機器の使用はかなり制限されていましたが、完成後は、停電時における対策本部として十分な電力が確保されることとなります。



設置途中の非常用自家発電設備（事務局）

災害訓練

大規模な災害の発生等、不測の事態においても迅速に対応できる体制を整えるため、応急給水や各配水場の非常用自家発電設備の切替えなどを定期的に訓練しています。構成市町の総合防災訓練にも参加し、住民の皆さまと応急給水訓練を実施しました。

また、令和6年能登半島地震への対応として、1月16日に組立式給水タンク2台を石川県志賀町へ搬入しました。



大網白里市総合防災訓練（給水車から応急給水をしている様子）



水道施設について ～松尾配水場～

松尾配水場は、山武（松尾・蓮沼）・横芝光（横芝）地区のお客様へ1日約7,400㎥の水道水をお配りしております。

松尾配水場には、下の写真のとおり3つの配水池があり、最大で合計4,800㎥の水道水（1号～3号配水池各1,600㎥）を溜めておくことができます。

松尾配水場を上空から見た様子



～松尾配水場の概要～

松尾配水場は、山武市松尾町の高台にあり、九十九里地域水道企業団の光浄水場から送られてきた水道水を自然流下方式とポンプ加圧式で配水しています。

1号・2号配水池は昭和51年度、3号配水池は令和元年度に築造しました。

3号配水池



～松尾配水場の整備状況～

災害時における安定した給水を目的として築造された3号配水池は、地震動レベル2の耐震性を有しています。更に、配水場内の連絡管（水道管）の更新を行い、耐震化が完了しました。また、非常用自家発電設備の燃料備蓄量を72時間分確保し、長時間の停電に対応できるよう危機管理体制を強化しています。

引き続き、定期的な設備点検などを実施し安全な水道水を安定して届けられるよう管理してまいります。

ご家庭での災害対策（飲料水の確保）

山武水道では、ライフラインである水道が断水しないよう施設の維持管理に努めていますが、大規模な災害で水道管の破損などが起こった場合、完全復旧には時間がかかることが考えられます。もしもの災害に備えて、日頃から水道水のくみ置きをしていると安心です。

1人1日3リットル × 3日分が目安です。

- ・清潔で蓋のできる容器に、蛇口から直接口元いっぱいまで水を入れ、直射日光を避けて涼しい場所で保管してください。
 - ・上記方法での飲み水としての保存期間は3日程度です。
- ※冷蔵保存では10日程度です。



浄水器を通したり沸騰させたりすると、塩素による消毒効果がなくなります。

地震が起きたときは…

身の安全を確保できたら水道水が出るか確認しましょう。地震直後は水道水が出ていても、その後断水になることもあるので、バケツや浴槽などにくみ置きをしましょう。



山武水道からのお知らせ

水道料金、名義変更、水道の使用開始・中止手続等については
山武郡市広域水道企業団お客様センターへお問い合わせください

ヨイミズ
☎0475(50)4132
東金市東上宿12番地13(サンピア立体駐車場裏)

お客様センター受付内容

- 水道料金に関するお問い合わせ(料金の支払い方法等)
- ご利用になるお客さまの名義の変更等
- 水道メータ検針に関するお問い合わせ
- お引越し等による水道の使用開始・中止(料金精算)のお申し込み
※希望日の3~4日前までにご連絡ください。

お客様センター受付時間

- ・平日 8時30分~17時30分
- ・土曜日 8時30分~12時00分
(日曜・祝日及び年末年始12月29日~1月3日を除く)

なお、山武水道のホームページからもお申し込みいただけます!

URL [https://www.blue.cdc-bnet.jp/sansui/]

携帯・スマートフォンの方は右のQRコードから⇒



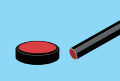
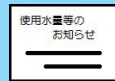
水道料金のお支払いは、便利で確実な口座振替で!

口座振替は、一度のお手続きでお客さまの口座から自動的に水道料金が支払えるととても便利な制度です。

口座振替の手続きは簡単です!

お客さまの口座のある金融機関へ、次のものをご持参ください。

- ①お客様番号が確認出来るもの(使用水量等のお知らせや納入通知書)
- ②通帳
- ③届出印



また、郵送による口座振替の手続きも行っておりますので、ご希望の方はお客様センターまでご連絡ください。

●取扱金融機関

- | | | | |
|--------|------------|----------------|--------|
| 千葉銀行 | 千葉興業銀行 | 京葉銀行 | 三井住友銀行 |
| ゆうちょ銀行 | 銚子商工信用組合 | 千葉信用金庫 | 銚子信用金庫 |
| 中央労働金庫 | 山武郡市農業協同組合 | 東日本信用漁業協同組合連合会 | |

水道メータの交換にご協力をお願いします!

交換時期 令和6年5月から令和7年1月まで

水道メータの有効期間は計量法で8年と定められており、有効期間が満了する前に、お客さまのお宅に伺い交換を行います。

水道メータを取り換える際には、あらかじめ「水道メータ交換日程等のお知らせ」を配付いたします。また、交換作業は山武水道が発行する委託証明書を携帯した指定給水装置工事業者が行います。

- 交換に伴う費用は**無料**です。
- 交換の際に**立ち会い**は**不要**です。
- 交換時に**20分程度**の断水をいたします。
(状況によっては、さらにお時間をいただく場合があります。)

水道メータ付近に犬をつないだり、車両や物を置かないようお願いいたします。

【問い合わせ先】 業務課 給水検査班 ☎0475(55)7853

公道漏水の早期発見にご協力をお願いします!

次のような場合は漏水の可能性があるので、お手数ですが施設課維持班までご連絡をお願いいたします。

- ①晴れた日でも、道路や歩道がいつも濡れている。
- ②普段乾いている水路や側溝に、きれいな水が流れている。
- ③ひび割れや陥没などから水がしみ出している。

【問い合わせ先】 施設課 維持班 ☎0475(55)7854

宅内での漏水について

宅内の漏水箇所の特定・修理は、「指定給水装置工事業者」に依頼してください。

右のQRコードから工事業者一覧を確認できます。⇒

なお、宅内の漏水修理の費用はお客様負担になります。

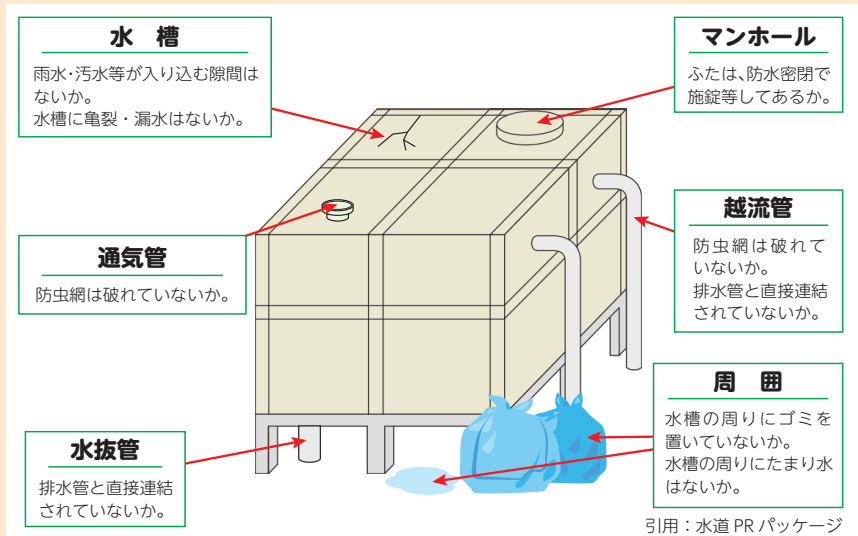


貯水槽水道の適正管理について

貯水槽水道(受水槽・高置水槽を通して給水しているビル・アパート等の給水施設)は、水道法で設置者の責任により適正な管理を行うことが義務付けられています。

貯水槽水道の設置者、所有者又は管理者の方は、以下の基準に従い、管理を行ってください。

- ①毎日蛇口から出る水の状態(味・色・匂い・濁りなど)を確認してください。
- ②月に1回下記を参考に貯水槽の点検を行ってください。
- ③年に1回以上の清掃や水質検査を行ってください。



詳しくは業務課 給水検査班までご連絡ください。

【問い合わせ先】 業務課 給水検査班 ☎0475(55)7853

にせ水道局職員にご注意ください!

山武水道は、下記のことは行いませんのでご注意ください。

- (例)・浄水器の販売、あっせん
- ・水質検査
 - ・給水管の清掃
 - ・「使用水量等のお知らせ」(検針票)やメールでの料金請求
 - ・手書きの領収書の発行

不審だと思ったら、身分証明書の提示を求めて確認をしていただくか、山武水道へお問い合わせください。

【問い合わせ先】 業務課 ☎0475(55)7853

被害にあったら、警察や千葉県消費者センター(相談専用: 047-434-0999)へご相談ください。

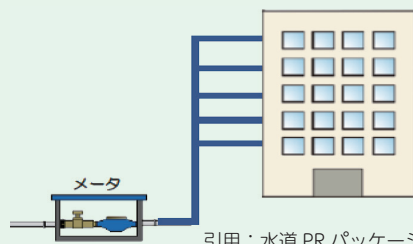


共同使用に関する水道料金の取扱いについて

アパート・マンションなどの集合住宅で、水道メータ1台によって複数の世帯が給水を受けているお客さまを対象に、共同使用扱いによる水道料金計算を行い、生活用水にかかる費用の低廉化を図る制度があります。

この制度を利用する場合は、申請手続きが必要となります。

条件によっては適用が認められない場合がございますので、詳しくは業務課 料金班までご連絡ください。



【問い合わせ先】 業務課 料金班 ☎0475(55)7853