



次世代へつなぐ強靱で安心な水道をめざして！

広報山武水道

発行：山武郡市広域水道企業団
 企画財政課 企画班
 〒283-0062
 東金市家徳 361-8
 ☎ 0475(55)7851(代表)
 http://www.water-sansui-ki.jp
 e-mail:kikaku@water-sansui-ki.jp

◆主な記事

次世代へつなぐ強靱で安心な水道をめざして！…1面
 令和2年度予算の概要……………1面
 災害をふり返って……………2面
 漏水防止対策……………3面
 山武水道からのお知らせ……………4面

次世代へつなぐ強靱で安心な水道をめざして！



▷ステンレス鋼板製、円筒型（地上式）
 ▷有効水深：4.0m
 ▷有効容量：1,600m³
 (1,2号池と合わせると4,800m³)

どれくらいの地震に耐えられるの？

松尾配水場3号配水池は「地震動レベル2」に対応しています。地震動レベル2とは、「施設の供用期間中に発生する確率が低い地震動、または施設が経験するものとして最大級と評価される地震動」と言われています。

松尾配水場3号配水池が完成しました。

松尾配水場の1号・2号配水池は昭和51年度に築造し、これまでに千葉県東方沖地震や東日本大震災にも耐えてきた施設ですが、老朽化が進んでいることや今後想定されている大規模地震に備え、地震動レベル2の耐震性能を有する3号配水池を築造しました。昨年11月から山武市（松尾・蓮沼地区）と横芝光町（横芝地区）へ配水しています。

松尾配水場に3号配水池が完成したことにより、すべての配水場に地震動レベル2に対応した配水池を備えることができました。



松尾配水場を上から見た様子

今後も災害に強い水道施設の構築を目指し、計画的に事業を進めていきます。



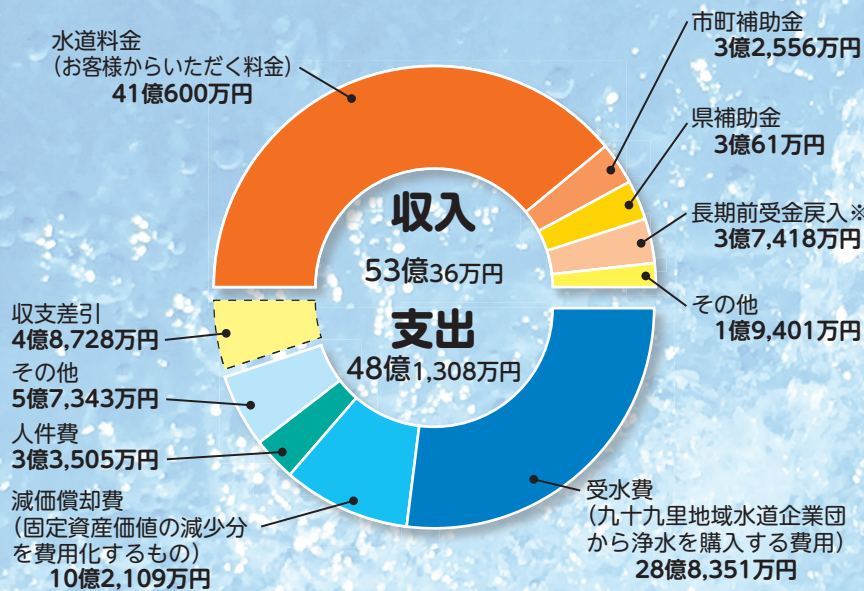
令和2年度予算の概要

令和2年2月20日に開催された山武郡市広域水道企業団議会2月定例会において、令和2年度の予算が承認されました。水道事業会計の予算は、水道水を家庭までお届けするために必要な費用及びその財源についての「収益的収支」と、水道施設を新たに整備、改良するために必要な費用及びその財源についての「資本的収支」から成り立っております。

令和2年度については、「中長期経営プラン2016」に掲げた基本理念である「次世代へつなぐ強靱で安心な水道」の実現に向け、水道施設の維持管理・更新や、危機管理の強化として耐震化対策・停電対策など、計画に掲げた事業を着実に推進し、安全で安心な水道水の安定供給に努めてまいります。

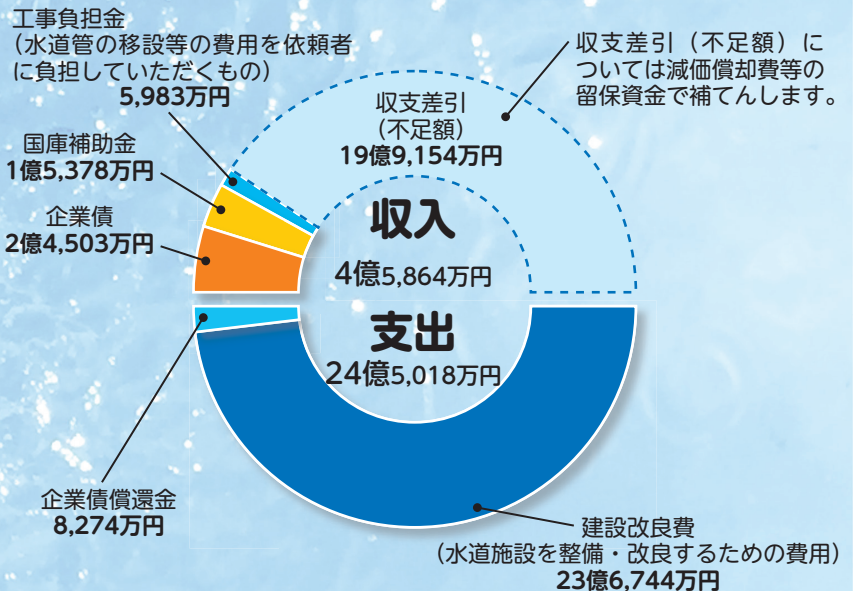
収益的収支

事業の管理・運営にかかわる収支です。



資本的収支

施設の整備・改良にかかわる収支です。



令和2年度の主要な建設改良事業

配水管布設事業	新たに配水管を布設する工事 (341m)
配水管改良事業	老朽管を耐震性の強い管に布設替える工事 (8,628m)
配水管移設事業	他の事業に伴い配水管を移設する工事 (78m)
配水池整備事業	配水池の築造に伴う連絡管更新工事
電気設備事業	災害に備え自家発電設備を強化する工事 (大網・東金配水場)

令和2年度 業務の予定量

給水戸数	年間総給水量	一日平均給水量
64,965 戸	18,194,000 m ³	49,847 m ³

災害を

ふり返って



昨年は台風 15 号・19 号や 10 月の大雨など、風水害の影響で全国各地で停電や断水が発生する事態となりました。特に千葉県での被害は大きく、山武水道でも台風 15 号の影響により給水区域全域が断水となり、皆さまには大変ご迷惑をおかけしました。

今回は、山武水道の災害対策のご紹介とご家庭で出来る対策方法を改めて確認していきましょう。



水道水には電気が必要！

蛇口をひねればいつでも使える水道水ですが、配水場から各ご家庭まで、ただ流れている訳ではありません。

いつでも安定して水道水を使うように配水場に蓄えられた水の量や消毒用塩素の量などをコントロールする為に電気が必要なのです。

機械類を動かすためには電気が必要不可欠！

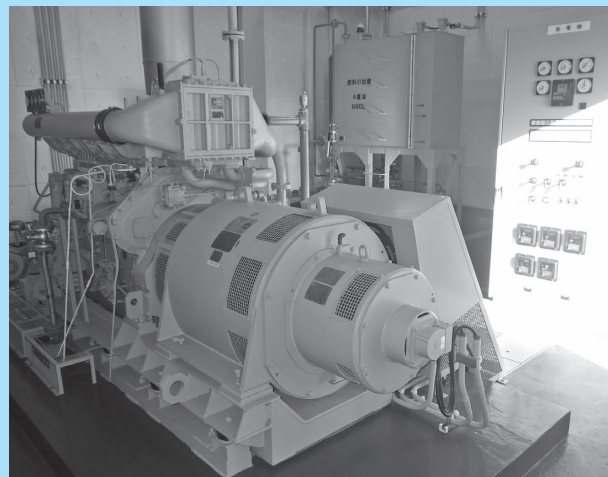


- ☑ 約 9 割の皆さまには、「自然流下方式」という高低差を利用した配水方法でご家庭までお届けしています。



山武水道の停電対策は？

災害時には、各配水場に設置している非常用自家発電設備を稼働し、お客さまに及ぼす影響を軽減してきました。



非常用自家発電設備（東金配水場）

- ☑ 今後は自家発電設備の燃料備蓄量を約 72 時間分確保し、長時間の停電に対応できるように危機管理体制を強化していきます。

災害が長引いたらどうしよう？

山武水道では、ライフラインである水道が断水しないよう施設の維持管理に努めていますが、大規模な災害で水道管の破損などが起こった場合、完全復旧には時間がかかることが考えられます。1 人が 1 日に必要とする飲料水は約 3 リットルとされているので、災害に備えて 3 日分の水を清潔でフタのできる容器などに保存しておきましょう。



一緒に水道水の保存方法を確認しよう！

- ☐ 1 人 1 日 3 リットル × 3 日分が目安
- ☐ 蛇口から直接注いで口元いっぱいまで
- ☐ 保存期間は冷暗所で約 3 日

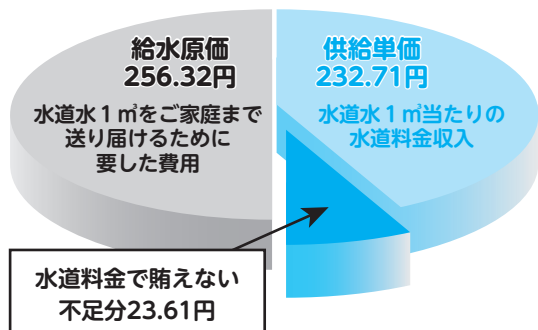
※ 保存期間を過ぎたものは飲み水以外に使ってください。

お風呂の残り湯は災害時に水洗トイレなどにも利用できます。



山武水道の水道料金について

1 m³ 当たり（平成 30 年度決算数値）



水道料金は、水道法により「適正な原価に照らし公正妥当なものであること」とされています。山武水道の給水原価は、遠く利根川に水源を求めている九十九里地域水道企業団から浄水を購入しているため、給水区域内に豊富な水源がある事業者と比べ割高となっています。

地方公営企業の経営は、経費の支払いに料金収入をもって充てる独立採算が基本原則ですが、山武水道は水道事業という高い公共性に鑑み、不足分 23.61 円を千葉県及び構成市町からの補助金で賄うことで、現在の水道料金を維持しています。

今後も職員一丸となり、健全経営に努めてまいりますのでご利用の皆さまのご理解・ご協力をお願いいたします。

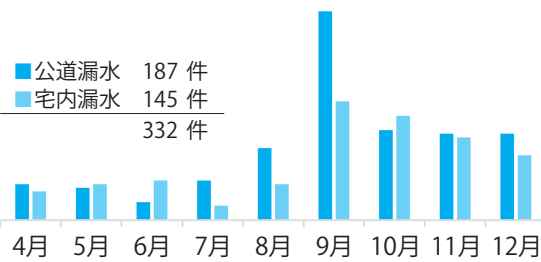
～漏水防止対策～
貴重な水を無駄にしないために！

漏水の通報や修繕に関する問い合わせは
維持班 ☎0475(55)7854

山武水道管内の漏水件数は年々増加している状況です。水道管からの漏水は大切な水が無駄になるだけでなく、道路陥没等の二次災害につながる恐れがあります。今回は水道事業の課題のひとつである『漏水対策』についてご紹介します。

1 山武水道の現状

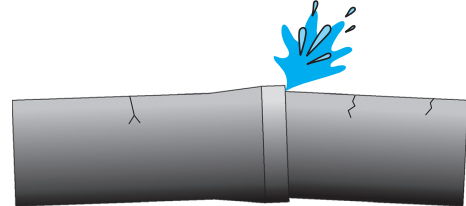
令和元年12月末時点で山武水道の漏水件数は332件と昨年度のおよそ1.2倍になっています。例年に比べ漏水件数が多いのは、水道管の老朽化等によるものです。



2 水道管にも寿命があります

山武水道の創設時に布設した水道管は40年以上経過しているため、老朽化した管のつなぎ目（継手）や分岐箇所から漏水が発生している状況です。

また、老朽化し壊れやすくなった水道管は、大規模な地震が発生することで破損し漏水することもあります。



引用：水道PRパッケージ

3 漏水防止対策は何を行っているの？

その1 漏水調査

漏水探知機を使用し、地中内で発生している漏水の流れる音を地上から聴き分け特定する方法です。

地道な作業ですが、漏水調査を実施することにより小さな漏水のうちに見つけ・修理ができ、道路陥没等の事故を防ぎます。

漏水調査の様子⇒



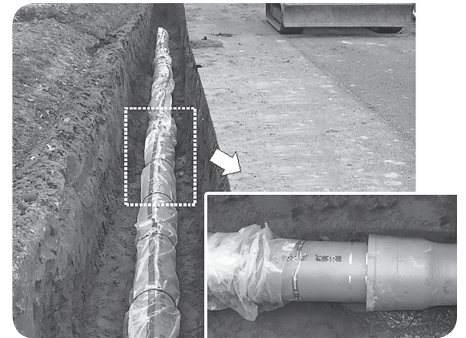
ヘッドホンで音を聴きとっています！

その2 水道管の更新工事

古くなった水道管を順次、新しい水道管に取り替える工事を行っています。

現在、更新している水道管は、地震が起こった際に壊れにくい「耐震管」を使用しています。

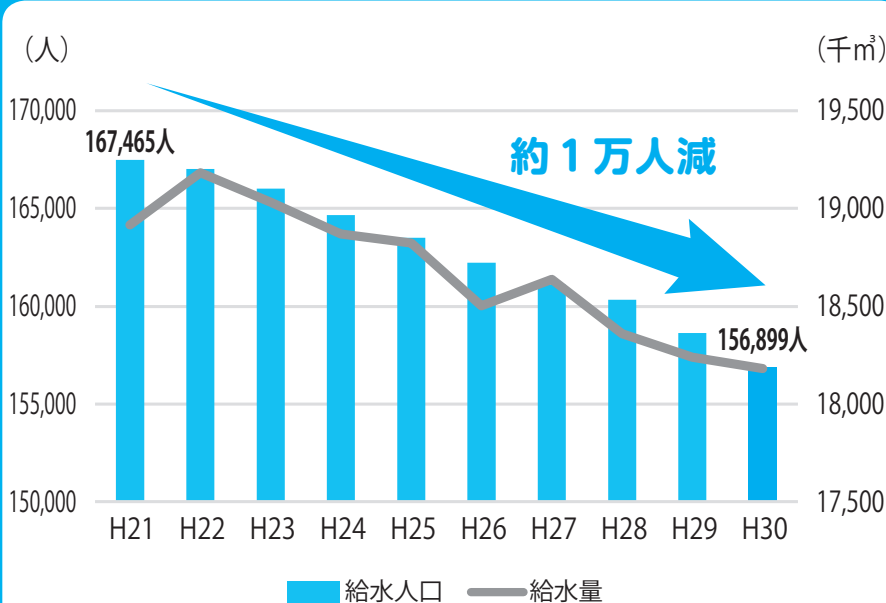
地震に強い水道を目指し計画的に工事を進めていきます。



お願い 晴れているのに道路が濡れているなど少しでもおかしいと感じたら施設課 維持班までご連絡をお願いします。

発見 水道を取り巻く現状 Vol.1
数字で見よう。～給水人口と給水量の推移～

水道は、今や私たちの生活に欠かせないものになりました。しかし、全国的にも人口減少が進み水道を使用されるお客さまの数も年々減少しています。今回は給水人口と給水量の推移に着目し、山武水道の現状を見ていきたいと思います。



■ 給水人口

平成21年度末で167,465人だった給水人口は、ここ10年で156,899人まで減少しました。

■ 給水量

給水人口の減少に伴い、給水量も年々減少しています。この他にも洗濯機、トイレなどの節水型機器の普及により各世帯の使用量が以前に比べ少なくなっていることが要因として考えられます。この傾向は今後も続く見込みであり、料金収入も年々減少しています。

このような状況でも、安心・安全な水道水を安定してお届けしていくために山武水道では「中長期経営プラン2016」を策定し、取り組んでいるところです。令和元年度に本プランの中間見直しを実施しましたので、ホームページをご覧ください。

山武水道 中長期経営プラン

検索



山武水道からのお知らせ

水道料金、名義変更、水道の使用開始・中止手続等については
山武郡市広域水道企業団お客様センターへお問い合わせください

ヨイミズ
☎0475(50)4132
東金市東上宿12番地13(サンピア立体駐車場裏)

お客様センター受付内容

- 水道料金に関するお問い合わせ(料金の支払い方法等)
- ご利用になるお客さまの名義の変更等
- 水道メータ検針に関するお問い合わせ
- お引越し等による水道の使用開始・中止(料金精算)のお申し込み

お客様センター受付時間

- ・平日 8時30分～17時30分
- ・土曜日 8時30分～12時00分
- (日曜・祝日及び年末年始12月29日～1月3日を除く)

水道使用開始・中止の届出は希望日の3～4日前までにご連絡ください。
なお、山武水道のホームページからお申し込みいただけます!

<https://www.suido-uketsuke.jp/cs/>
携帯・スマートフォンの方は右のQRコードから⇒

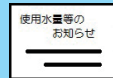


水道料金のお支払いは、便利で確実な口座振替で!

口座振替は、お支払いのたびに出かける必要がなくなり、お客さまの口座から自動的に水道料金が支払えるとても便利な制度です。

口座振替の手続きは簡単です!

- お客さまの口座のある金融機関へ、次のものをご持参ください。
- ①お客様番号が確認出来るもの(使用水量等のお知らせや納入通知書)
 - ②通帳
 - ③届出印



また、郵送による口座振替の手続きも行っておりますので、ご希望の方は山武郡市広域水道企業団お客様センターまでご連絡ください。

●取扱金融機関

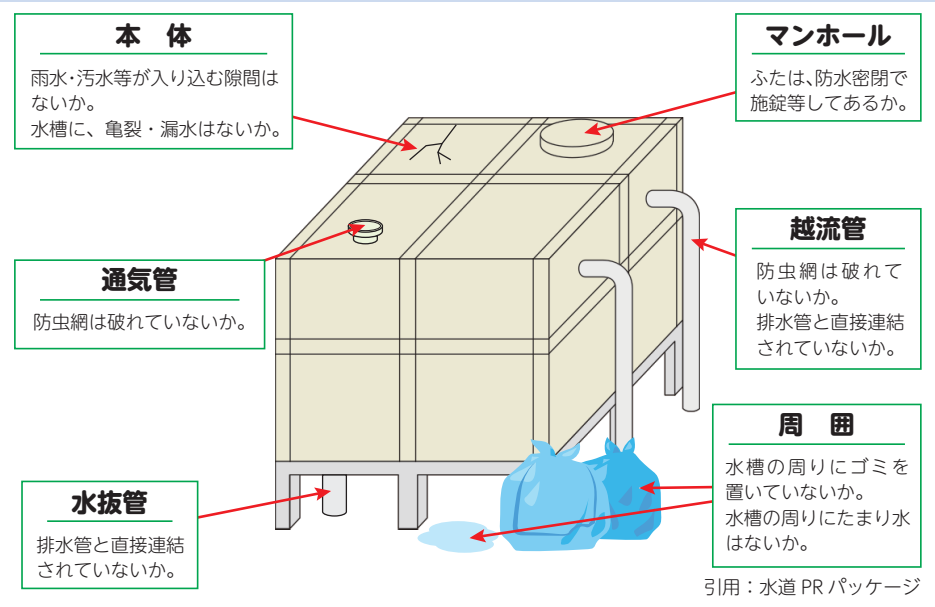
千葉銀行	千葉興業銀行	京葉銀行	三井住友銀行
三井住友信託銀行	ゆうちょ銀行	銚子商工信用組合	
千葉信用金庫	銚子信用金庫	中央労働金庫	
山武郡市農業協同組合	千葉県信用漁業協同組合連合会		

貯水水槽水道の適正管理について

貯水水槽水道(受水槽・高置水槽を通して給水しているビル・アパート等の給水施設)は、水道法で設置者の責任により適正な管理を行うことが義務付けられています。

貯水水槽水道の設置者、所有者又は管理者の方は、以下の基準に従い、管理を行ってください。

- ①毎日蛇口から出る水の状態(味・色・匂い・濁りなど)を確認してください。
- ②月に1回下記を参考に貯水水槽の点検を行ってください。
- ③年に1回以上の清掃や水質検査を行ってください。



詳しくは業務課 給水検査班までご連絡ください。

【問い合わせ先】業務課 給水検査班 ☎0475(55)7853

水道メータの交換にご協力をお願いします!

交換時期 令和2年5月から令和3年3月まで

水道メータの有効期間は計量法で8年と定められており、有効期間が満了する前に、お客さまのお宅に伺い水道メータの交換を行います。

メータを取り換える際には、あらかじめ水道メータの交換日程等のお知らせを配付いたします。また交換作業は、山武水道が発行する委託証明書を携帯した指定給水装置工事業者が行います。

- 交換に伴う費用は**無料**です。
- 交換の際に**立ち会い**は不要です。
- 交換時に**20分程度の断水**をいたします。
(状況によっては、さらにお時間をいただく場合があります。)

交換作業を速やかに行うことができるように、水道メータ付近に犬をつないだり、車両や物を置かないようにしてください。

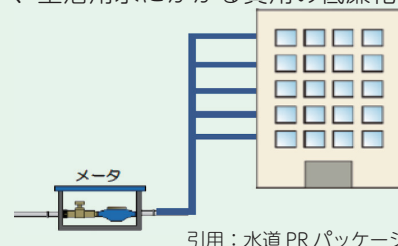
【問い合わせ先】業務課 給水検査班 ☎0475(55)7853

共同使用に関する水道料金の取扱いについて

アパート・マンションなどの集合住宅で、水道メータ1個によって複数の世帯が給水を受けているお客さまを対象に、共同使用扱いによる水道料金計算を行い、生活用水にかかる費用の低廉化を図る制度があります。

この制度を利用する場合は、申請手続きが必要となります。

条件によっては適用が認められない場合がございますので、詳しくは業務課 料金班までご連絡ください。



【問い合わせ先】業務課 料金班 ☎0475(55)7853



感染症対策へのご協力をお願いします

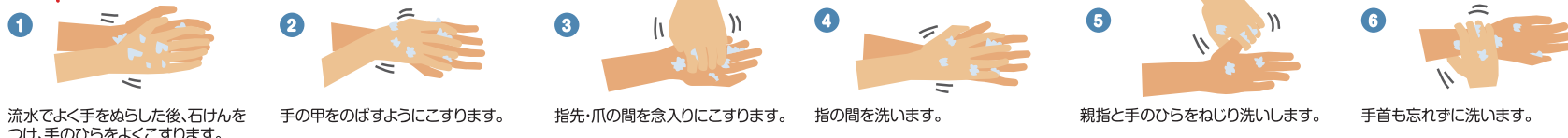
新型コロナウイルスを含む感染症対策の基本は、「手洗い」や「マスクの着用を含む咳エチケット」です。

生活の中で自分の手にもウイルスが付着している可能性がありますので、外出先からの帰宅時や調理の前後、食事前などこまめに手を洗うようにしましょう。

正しい手の洗い方

手洗いの前に
・爪は短く切っておきましょう
・時計や指輪は外しておきましょう

石けんで洗い終わったら、十分に水で流し、清潔なタオルやペーパータオルでよく拭き取って乾かします。



出典: 首相官邸ホームページ (<https://www.kantei.go.jp/jp/headline/kansensho/coronavirus.html>) を加工して作成